

**IPSSCA “CATTANEO-DELEDDA” – MODENA**

Via degli Schiocchi 110 – 41100 MODENA

**tutela della salute e della sicurezza nei luoghi di lavoro**

**TESTO UNICO**

**Decreto Legislativo n. 81/2008**

✓ **Piano di emergenza**

✓ **Emergenze: procedure per incendio, terremoto, emergenza tossica e infortunio.**

# memo

Indicare la formazione nel registro elettronico

*Accoglienza: formazione sicurezza*

- *procedure esodo e piano di evacuazione*
- *percorso di fuga e luogo di raccolta*
- *assegnazioni degli incarichi (aprifila, chiudifila, aiutanti)*
- *comportamento in caso di emergenza (terremoto, incendio, sanitaria)*
- *identificazione segnaletica*
- *prova fila a scacchiera*

# PIANO DI EMERGENZA

**il piano di emergenza dell'istituto contiene**

- **tutte le misure preventive da osservare**
- **le procedure da attuare (responsabili del Servizio Prevenzione e Protezione)**
- **i comportamenti da tenere (docenti, alunni, ata)**

**in caso di incendio, terremoto o altra calamità.**

# MEMO PIANO DI EVACUAZIONE DURANTE L' ANNO SCOLASTICO

*Vedi paragrafo 7 del manuale breve*

## **Gli insegnanti provvedono a:**

- preparare alla possibilità dell'emergenza ed al comportamento da tenere
- informare adeguatamente gli allievi sulla necessità di una disciplinata osservanza delle procedure indicate nel piano di sicurezza;
- illustrare periodicamente il piano di evacuazione;
- nominare 2 apri-fila, 2 chiudi-fila e 2 aiutanti
- fare osservare le disposizioni riguardanti la sicurezza a seguito del piano di valutazione dei rischi;
- controllare che gli allievi apri-fila, chiudi-fila e gli aiutanti, eseguano correttamente i compiti assegnati.

# ASSEGNAZIONE DEGLI INCARICHI AGLI ALLIEVI (a cura dei docenti )

*Vedi paragrafo 6 del manuale breve*

In ogni classe devono essere individuati alcuni ragazzi a cui attribuire le seguenti mansioni:

- **un ragazzo apri – fila** ed un sostituto
- **un ragazzo serra–fila** ed un sostituto
- **due aiutanti**

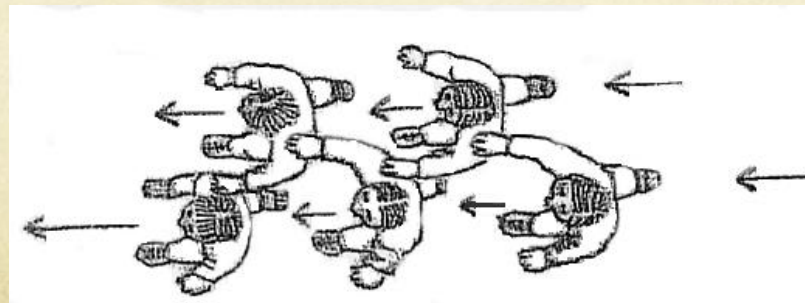
Gli apri e serra-fila devono avere alcune caratteristiche particolari:

- - godere della stima e della fiducia della classe;
- - avere consolidate doti di autocontrollo (no emotivi o impulsivi)
- - se sono anche alti (e quindi più visibili) è meglio, ma non è indispensabile.
- L'apri-fila ha il compito di iniziare a formare la fila per uscire e guidare i compagni verso il punto di ritrovo sicuro.
- Il serra-fila ha il compito di uscire per ultimo, spegnere la luce e chiudere la porta dopo aver controllato che nessuno sia rimasto indietro (una porta chiusa è segnale di classe vuota).
- Gli aiutanti hanno il compito di aiutare i compagni in difficoltà ed i disabili ad abbandonare l'aula e a raggiungere il punto di ritrovo sicuro. Per chi ha difficoltà di deambulazione sono disponibili carrozzine all'interno dell'aula o nelle vicinanze. Le carrozzine seguiranno la fila o si muoveranno parallelamente ad essa.

# DISPORSI IN FILA A SCACCHIERA

*Vedi paragrafo 8 del manuale breve*

Gli allievi escono dall'aula in fila disposti a scacchiera, appoggiando la mano sulla spalla del compagno che sta davanti. Un tale comportamento, oltre ad impedire che eventuali alunni spaventati possano prendere la direzione sbagliata o mettersi a correre, contribuisce ad infondere coraggio. La **fila a scacchiera** permette più spazio per la deambulazione e riduce i rischi di inciampo: il secondo della fila si pone dietro il primo con, ad esempio, la sua mano sinistra sulla spalla destra di chi lo precede; il terzo pone la sua mano destra sulla spalla sinistra di chi gli sta davanti e così via.



# COMPORTAMENTO NELLE AULE

*Vedi paragrafo 13 del manuale completo*

## **SPAZI**

- la sistemazione dei banchi nelle aule deve permettere sia presente un corridoio centrale di almeno 90 cm, stessa distanza tra la cattedra e la prima fila di banchi; banchi SCOSTATI DAL MURO (30-50 cm)
- evitare banchi nell' immediata vicinanza della porta
- riporre zaini e cartelle in modo che non intralcino il passaggio

## **USCITA**

- Certi tipi di abbigliamento possono fare inciampare o rendere difficoltoso il percorso di esodo
- controllare e studiare la piantina e il percorso da seguire per raggiungere l' uscita di sicurezza e la zona di raccolta
- non imbrattare, coprire o rimuovere la segnaletica e le planimetrie

## **SORPRESE**

- non sedersi sulla sedia in equilibrio precario
- se si nota un principio di incendio, o si sente odore di gas, se avviene un guasto di natura elettrica, se c'è un infortunio, l' alunno deve avvertire immediatamente l' insegnante

# ORDINE E SEGNALI DI EVACUAZIONE

*Vedi paragrafo 5 del manuale breve*

## ORDINE E SEGNALI DI EVACUAZIONE

L'ordine di evacuazione è dato dal **DIRIGENTE SCOLASTICO** (Coordinatore Emergenza) o da un suo sostituto.

**Il segnale di evacuazione: SIRENA o suono della CAMPANELLA.**

- **incendio o altro: 6 squilli (cinque brevi ed uno lungo) intermittenti**
- **terremoto: 4 squilli (tre brevi ed uno lungo) intermittenti**



# SEGNALETICA DI SICUREZZA: CARTELLI DI SALVATAGGIO

UN CARTELLO DI SALVATAGGIO FORNISCE INDICAZIONI RELATIVE ALLE USCITE DI SICUREZZA

FORMA QUADRATA O RETTANGOLARE CON PITTOGRAMMA BIANCO SU FONDO VERDE



**PUNTO DI RACCOLTA**



**DIREZIONE DA SEGUIRE**  
Cartello da aggiungere a quelli di percorso



**DOCCETTA LAVAOCCHI**



**PRONTO SOCCORSO**



**DOCCIA di EMERGENZA**



**PERCORSO USCITA DI EMERGENZA**

# SEGNALETICA DI SICUREZZA: ANTINCENDIO

UN CARTELLO DI  
SICUREZZA  
ANTINCENDIO  
FORNISCE  
INDICAZIONI  
RELATIVE ALLE  
ATTREZZATURE  
ANTINCENDIO

FORMA QUADRATA O  
RETTANGOLARE  
CON PITTOGRAMMA  
BIANCO SU FONDO  
ROSSO



**Estintore**



**Idrante**



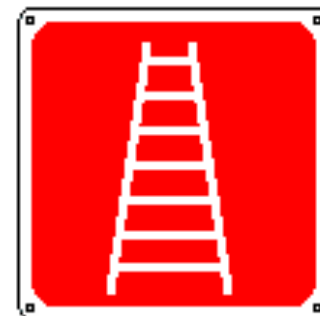
**Telefono interventi  
antincendio**



**Attacco V.V.F.F.**



**Pulsante allarme**



**Scala  
antincendio**



**Pulsante allarme  
incendio**



**Pulsante allarme  
incendio**

## VIE DI FUGA E PUNTI DI RACCOLTA

Ogni zona dei due edifici fa capo a vie di fuga distinte che convergeranno in tre punti di raccolta esterni all'edificio:

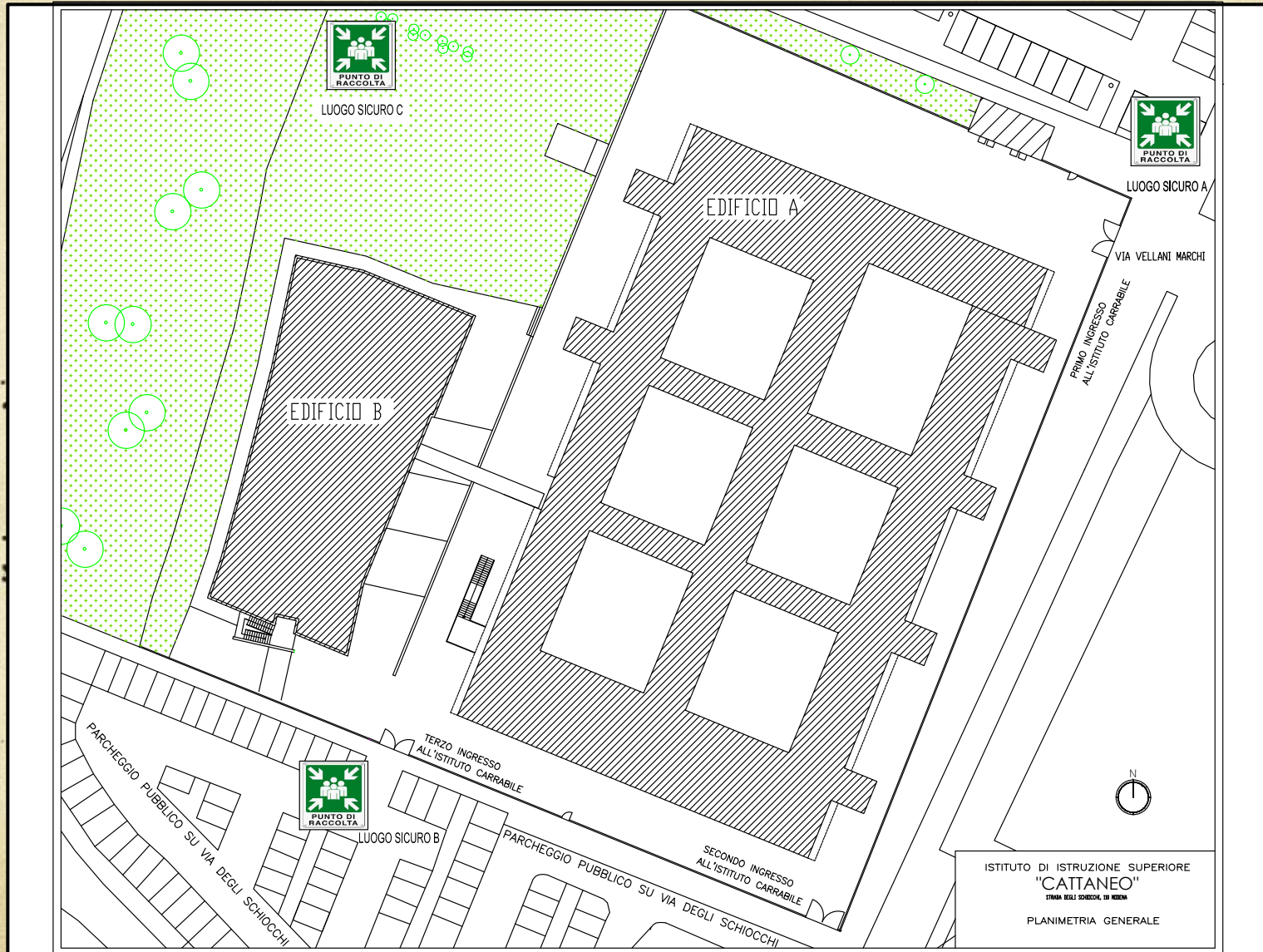
**LUOGO SICURO A** nell' **AREA NORD** (di fronte all'ingresso principale) esterno alla recinzione;

**LUOGO SICURO B** nell' **AREA GIARDINO OVEST** (di fronte alla scala antincendio) interno alla recinzione.

**LUOGO SICURO C** nell' **AREA GIARDINO NORD** (di fianco al nuovo edificio B) vicino all' emiciclo.

L'uscita dagli ambienti dovrà rigorosamente avvenire rispettando l'ordine di vicinanza delle aule alle vie d'uscita.

# PUNTI DI RACCOLTA



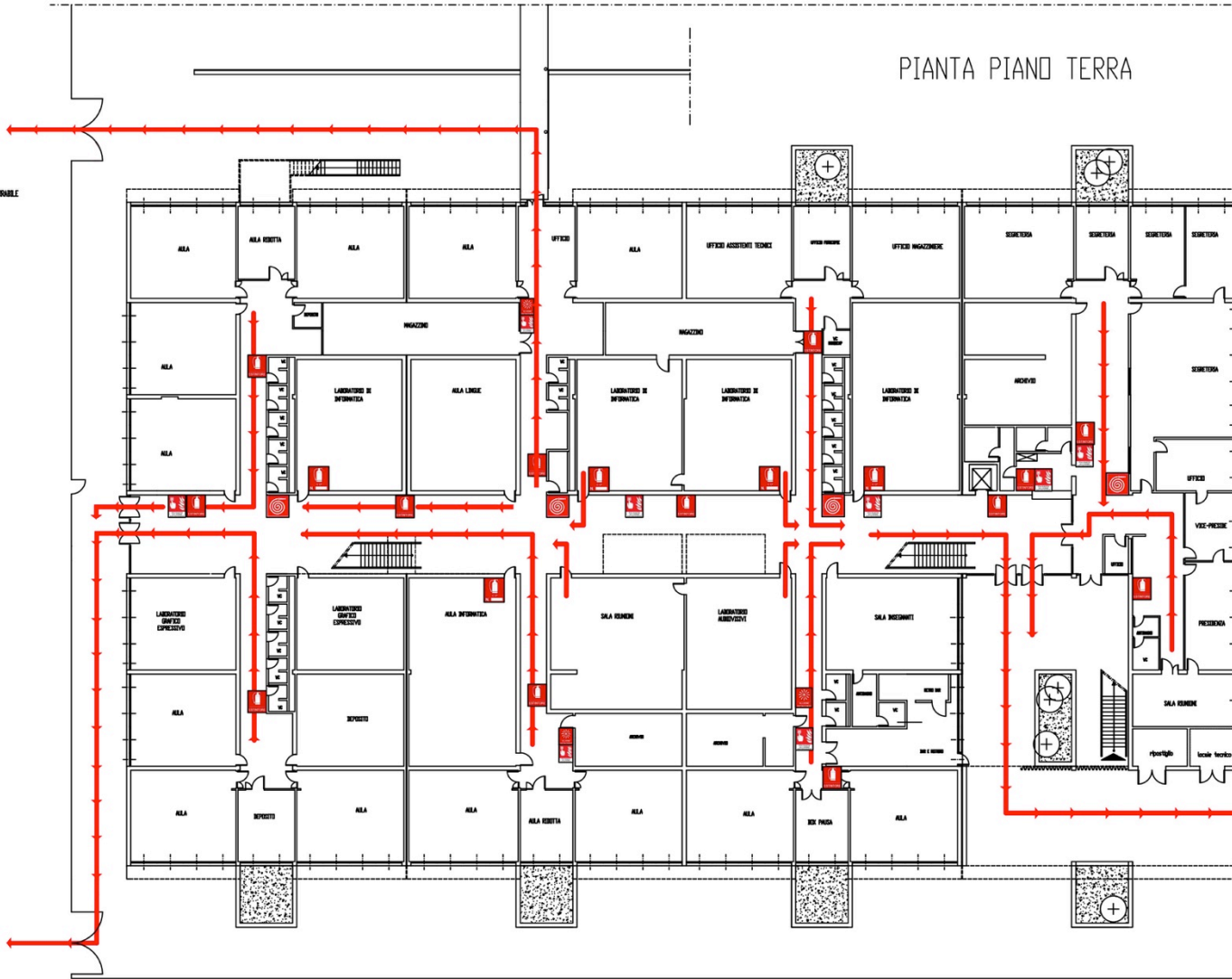
# EDIFICIO A

## PIANTA PIANO TERRA

STRADA DEGLI SCHIODDI



LUOGO SICURO B



Se dovete abbandonare l'edificio

- mantenere la calma
- seguite le indicazioni degli addetti all'emergenza
- non esecute iniziative
- abbandonate gli effetti personali abbondanti
- non urlate
- non correte
- procedete con ordine
- utilizzate esclusivamente i percorsi segnalati
- utilizzate esclusivamente le uscite segnalate
- è proibito usare gli ascensori
- in presenza di fumo, coprite la bocca e il naso con un fazzoletto e camminate con il busto piegato in avanti

LEGENDA

- Tabaccai completo di lanci e manichetta
- Estintore portatile
- Estintore a CO2
- Allarme incendio
- Pulsante di emergenza
- Interruttore elettrico generale
- Valvola generale di intercettazione combustibile

I.I.S. "C.CATTANEO"  
STRADA DEGLI SCHIODDI, 110 MODENA

VIA MARIO VELLANI MARCHI



LUOGO SICURO A

# EDIFICIO A

## PIANTA PIANO PRIMO

TERZO INGRESSO CARRABILE

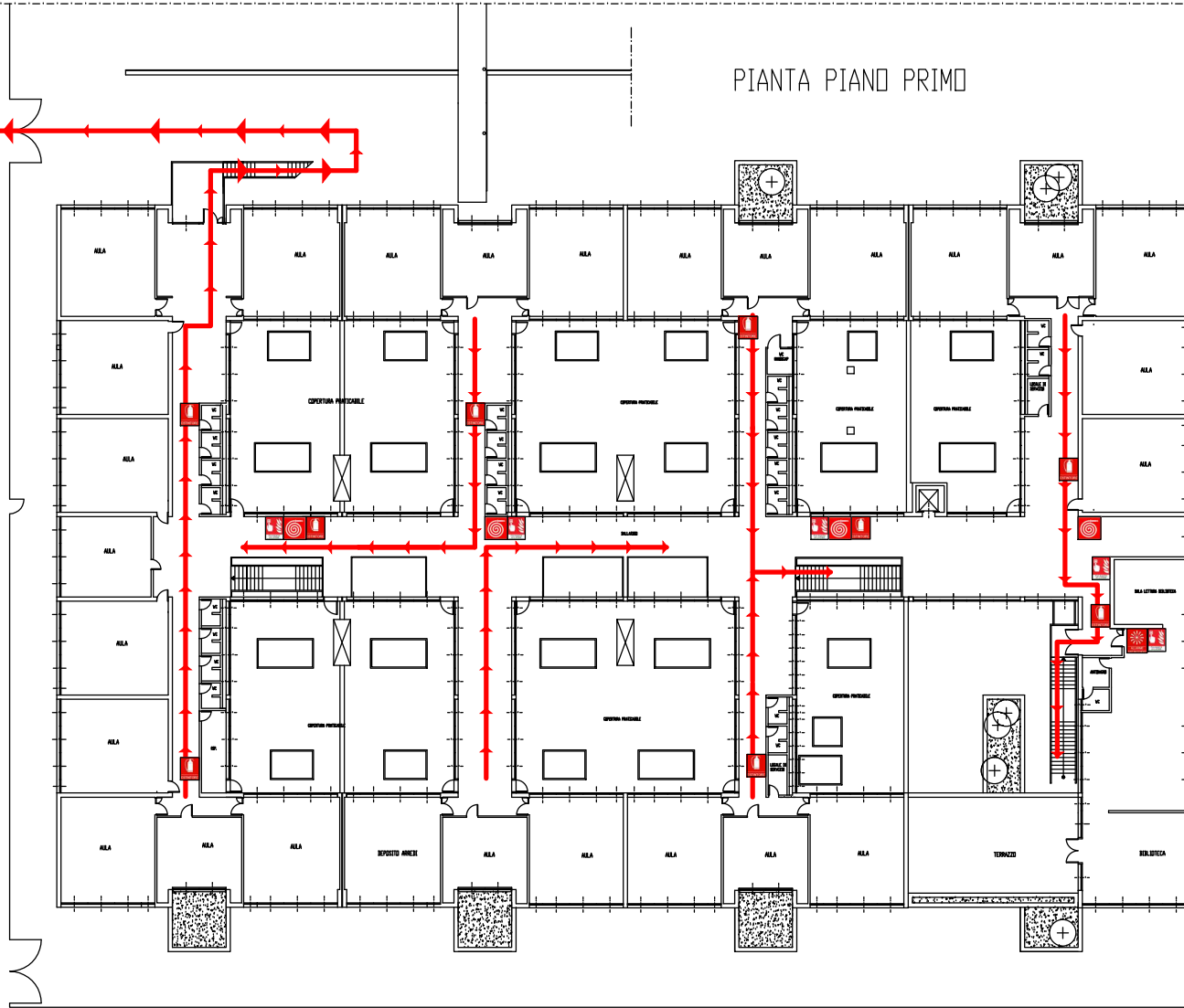
STRADA DEGLI SCHIOCCHI



LUOGO SICURO B

SECONDO INGRESSO CARRABILE

I.I.S. "C.CATTANEO"  
STRADA DEGLI SCHIOCCHI, 110 MODENA



Se dovete abbandonare l'edificio

- mantenere la calma
- seguire le indicazioni degli addetti all'emergenza
- non assumere iniziative
- abbandonare gli effetti personali abbondanti
- non urlare
- non correre
- procedere con ordine
- utilizzare esclusivamente i percorsi segnalati
- utilizzate esclusivamente le uscite segnalate
- è proibito usare gli ascensori
- in presenza di fumo coprite la bocca e il naso con un fazzoletto e camminare con il busto piegato in avanti

### LEGENDA

- Tabulante completo di lancia e manichetta
- Estintore portatile
- Estintore a CIR
- Allarme incendio
- Pulsante di emergenza
- Interruttore elettrico generale
- Valvola generale di intercettazione combustibile

PRIMO INGRESSO CARRABILE

VIA MARIO VELLANI MARCHE

LUOGO SICURO A



## VIE DI FUGA E PUNTI DI RACCOLTA

### EDIFICIO A

#### **LUOGO SICURO A - NORD**

**zona presidenza verso il PalaAnderlini**

- **ALA NORD PIANO TERRA:** gli utenti della zona uffici evacueranno dall'USCITA DI SICUREZZA EST (atrio bidelli).
- **ALA CENTRALE PIANO TERRA:** gli utenti della sala insegnanti, delle aule e laboratori del 2° corridoio e corridoio centrale (fino ad aula video 2 e di fronte) evacueranno dall'USCITA di SICUREZZA EST (atrio bidelli);
- **ALA NORD PRIMO PIANO:** gli utenti della zona biblioteca ed aule del 1° corridoio utilizzeranno la SCALA D'EMERGENZA EST;
- **ALA CENTRALE PRIMO PIANO:** gli utenti delle aule del 2° corridoio e del 3° corridoio parte est utilizzando le scale principali, lasceranno la scuola dall'USCITA di SICUREZZA EST (atrio bidelli); gli utenti del piano terra precederanno quelli del primo piano.

## VIE DI FUGA E PUNTI DI RACCOLTA

### EDIFICIO A

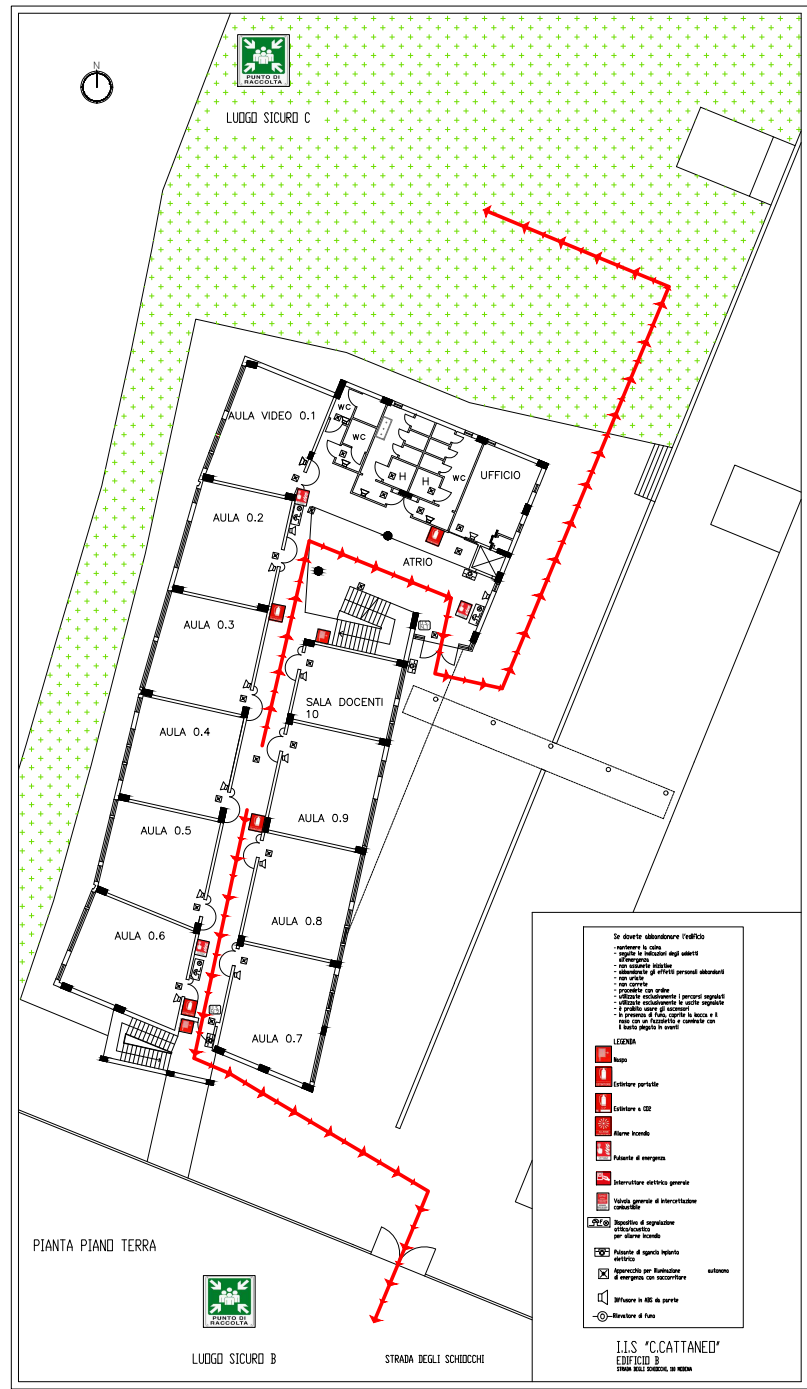
**LUOGO SICURO B - GIARDINO OVEST:** a fianco della scala di emergenza verso il parcheggio via Schiocchi – viale Italia.

➤ **ALA SUD PIANO TERRA:** gli utenti del 3° e 4° corridoio e corridoio centrale evacueranno dall'USCITA di SICUREZZA LATO SUD

➤ **ALA CENTRALE E SUD PRIMO PIANO:** gli utenti del 3° corridoio parte ovest e del 4° corridoio lasceranno la scuola utilizzando la SCALA DI EMERGENZA OVEST.



# EDIFICIO B



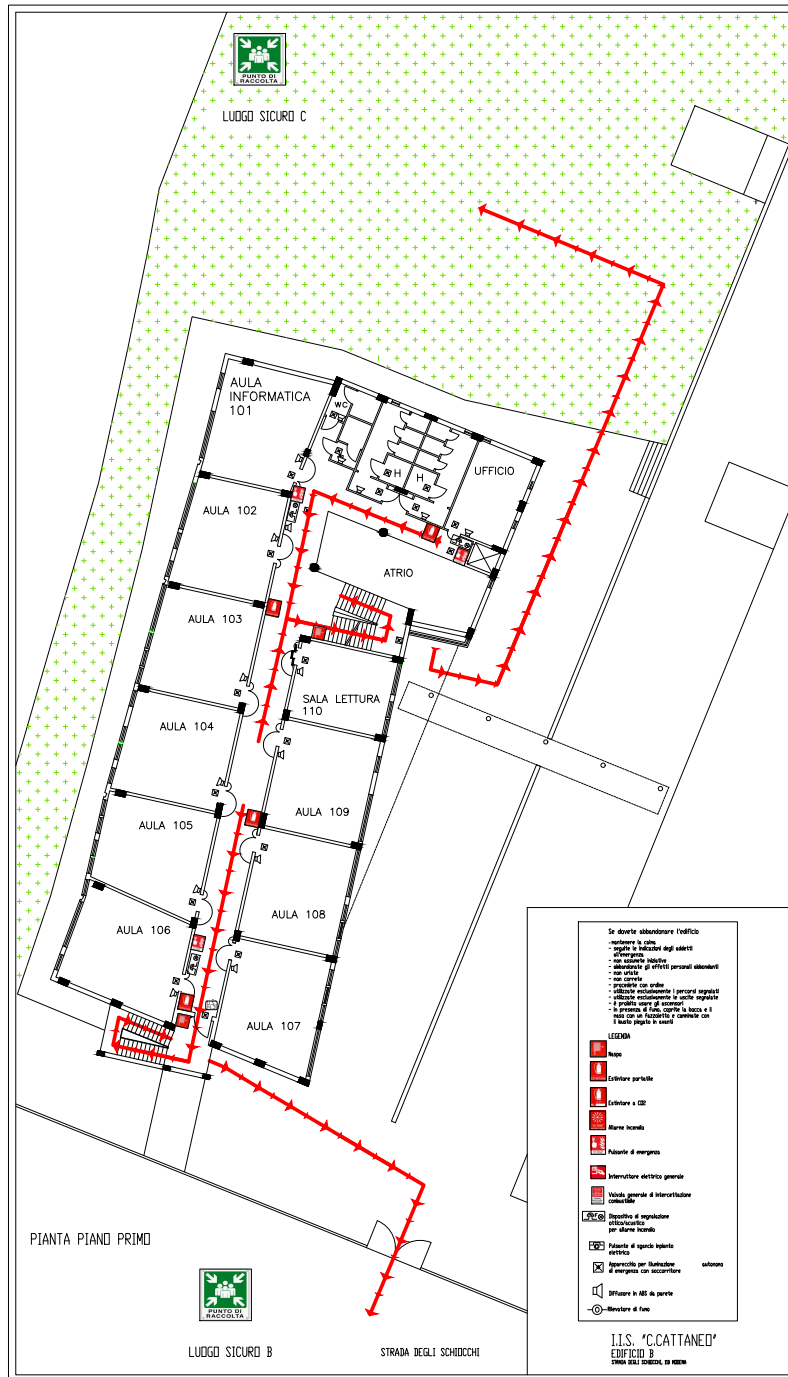
Se dovete abbandonare l'edificio

- evacuare la zona
- segnalare le inalberazioni agli semafori
- non correre
- non spingere
- abbandonare gli oggetti personali abbandonati non vanno
- non correre
- evacuare con ordine
- evacuare esclusivamente per i percorsi segnalati
- evacuare esclusivamente in ordine regolare
- in presenza di fumo, coprire la bocca e il naso con un fazzoletto o benda e non tornare indietro

- LEGENDA**
- Doppio
  - Cristallo portatile
  - Cristallo a 220
  - Albero fondo
  - Pannello di emergenza
  - Interruttore elettrico generale
  - Valvola generale di intercettazione contatore
  - Interruttore di segnalazione allarme incendio per sistema fiamma
  - Pannello di gestione impianto elettrico
  - Spinterometro per segnalazione allarme incendio
  - Altoparlante in 220 da parete
  - Interruttore di Fuso

I.I.S. "C.CATTANEO"  
EDIFICIO B  
TRONCHI MELLA SUDOCCHI, 36 03024

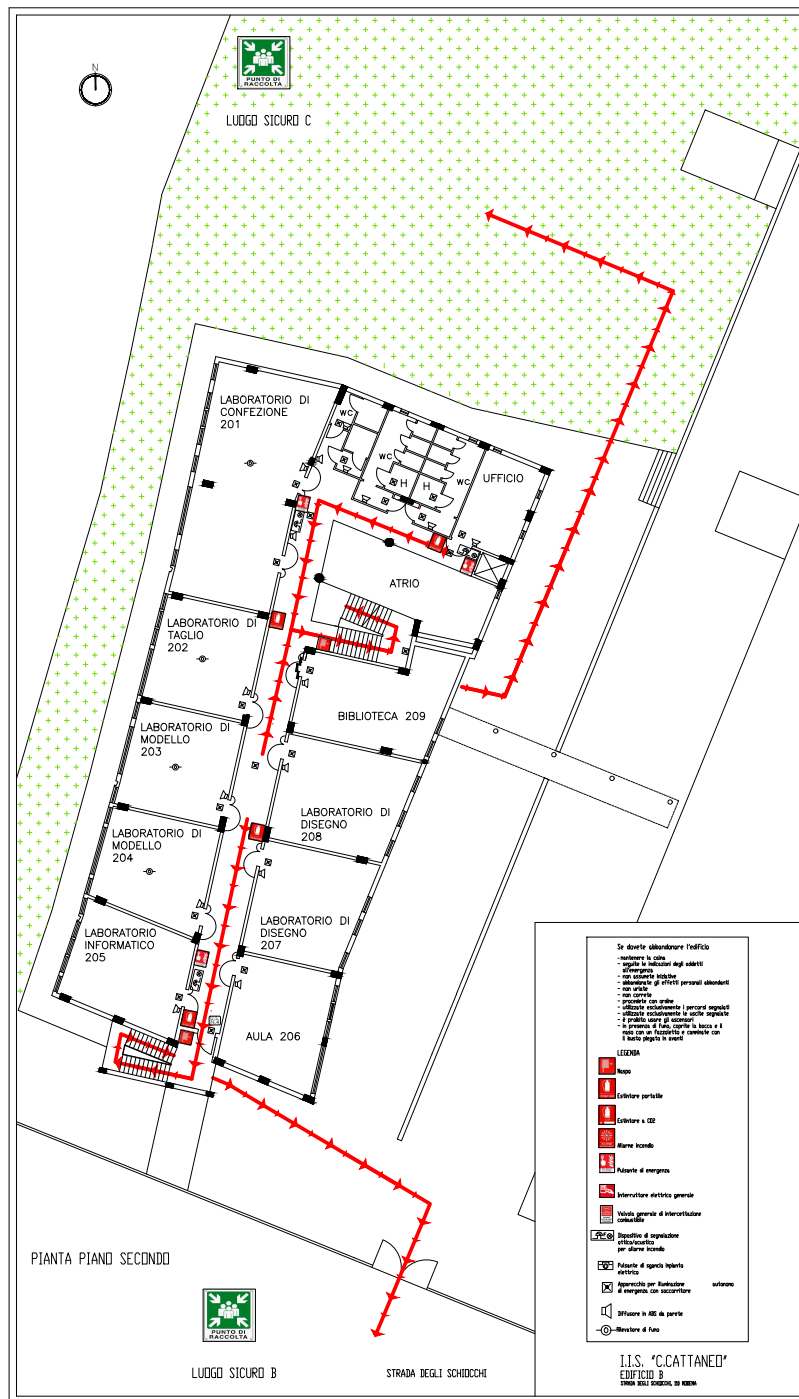
# EDIFICIO B



- Se dovete abbandonare l'edificio:
- mantenere la calma
  - seguire le indicazioni degli addetti all'evacuazione
  - non correre, non spingere
  - abbandonare gli oggetti personali abbandonati non uscire
  - non tornare
  - partecipare con ordine
  - utilizzare esclusivamente i percorsi segnalati
  - utilizzare esclusivamente le uscite segnalate
  - in presenza di fumo, coprirsi la bocca e il naso con un fazzoletto o canovaccio con il braccio piegato in avanti
- LEGENDA**
- Uscite
  - Esibire cartelle
  - Esibire a 120°
  - Marce incrociate
  - Pulsante di emergenza
  - Interruttore elettrico generale
  - Valvola generale di intercettazione (centralizzata)
  - Spazio di segnalazione (sottoservizi) di emergenza
  - Pulsante di spegnimento elettrico
  - Interruttore per illuminazione di emergenza con accumulo
  - Spessore in A.C. di parete
  - Altoparlante di P.A.

I.I.S. "CATTANEO"  
EDIFICIO B  
VIA DELLA SERRAVALLE, 10 - 40138 BOLOGNA

# EDIFICIO B



# VIE DI FUGA E PUNTI DI RACCOLTA

## EDIFICIO B

**LUOGO SICURO C - GIARDINO NORD:** di fianco all'Edificio B, vicino all'emiciclo

➤ **ALA NORD PIANO TERRA – PIANO PRIMO - PIANO SECONDO:** gli utenti del corridoio centrale evacueranno dall'USCITA di SICUREZZA LATO NORD (ingresso principale).

# VIE DI FUGA E PUNTI DI RACCOLTA

## EDIFICIO B

**LUOGO SICURO B - GIARDINO OVEST:** a fianco della scala di emergenza verso il parcheggio via Schiocchi – viale Italia.

➤ **ALA SUD PIANO TERRA – PIANO PRIMO – PIANO SECONDO:** gli utenti del corridoio centrale evacueranno dall'USCITA di SICUREZZA LATO SUD - SCALA DI EMERGENZA e PASSO CARRAIO.

# PIANO DI EMERGENZA IN CASO DI TERREMOTO

*Vedi paragrafo 8-9 del manuale breve*

## COME SI COMPORTANO I DOCENTI

- **Ripararsi sotto il banco, sotto l'architrave della porta o vicino ai muri portanti**
- Dopo il terremoto, all'ordine di evacuazione, abbandonare l'edificio, seguendo le istruzioni di sicurezza per l'evacuazione
- Intervenire prontamente nel caso dovessero manifestarsi situazioni di panico
- Fare osservare le disposizioni riguardanti la sicurezza
- **Portare con sé il modulo di evacuazione e l'elenco degli alunni collocati vicino alle planimetrie**
- Se ci sono allievi disabili o in difficoltà predispone insieme agli aiutanti la loro uscita a fianco della classe
- Raggiunto il luogo sicuro **compilare il modulo di evacuazione**, sul quale si registrano il controllo delle presenze, eventuali dispersi o feriti
- Consegnare il modulo di evacuazione al docente di riferimento (con giacca catarifrangente) nei punti di raccolta.

# PIANO DI EMERGENZA IN CASO DI TERREMOTO

*Vedi paragrafo 8 del manuale breve*

## COME SI COMPORTANO GLI ALLIEVI

Interrompere immediatamente ogni attività, mantenere la calma, non precipitarsi fuori

- Ripararsi sotto il banco, sotto l'architrave della porta o vicino ai muri portanti
- Allontanarsi dalle finestre, porte con vetri, armadi
- Se si è nel corridoi o nel vano delle scale rientrare nella tua classe o in quella più vicina
- Dopo il terremoto, all'ordine di evacuazione, abbandonare l'edificio, seguendo le istruzioni di sicurezza per l'evacuazione
- Lasciare tutto l'equipaggiamento
- Non usare mai l'ascensore
- Incolonnarsi dietro l'apri - fila e dietro il compagno stabilito
- Non spingere, non gridare, non correre
- Seguire le vie di fuga indicate
- Raggiungere la zona di raccolta assegnata

# PIANO DI EMERGENZA IN CASO DI TERREMOTO

*Vedi paragrafo 9 del manuale breve*

## **SE CI SI TROVA NEI CORRIDOI**

Tutti gli alunni e gli insegnanti che al momento dell'allarme si trovano nei corridoi o nei servizi igienici, devono al più presto, se è possibile, raggiungere i loro compagni in aula.

Per gli alunni: se l'aula è nella direzione della calamità, seguire le vie di fuga segnalate e raggiungere la più vicina via di uscita e incolonnandosi con le persone che stanno uscendo senza spintonarsi e intralciarsi. Raggiunto il punto di raccolta, si rimane con la classe con la quale si è usciti, facendolo presente all'insegnante.



# PIANO DI EMERGENZA

## PROCEDURE IN CASO DI TERREMOTO 1/2

- 1) Se all' interno di un edificio non uscire durante la scossa sismica
- 2) Rifugiarsi presso i punti meno pericolosi durante l' evento sismico (architravi, muri portanti, angoli, mobili robusti sotto cui ripararsi, ecc.)
- 3) Il **coordinatore del servizio emergenza ed evacuazione** provvede a: attivare le procedure di evacuazione in accordo con il **responsabile dell' emergenza** azionando il segnale di evacuazione
- 4) Gli addetti del **servizio antincendio** e del **servizio emergenza ed evacuazione**
  - interrompono i circuiti di distribuzione dell' energia elettrica
  - al segnale di evacuazione, devono dirigere le procedure di evacuazione del piano di competenza attraverso le vie d'esodo
  - si accertano della completa evacuazione del piano

# PIANO DI EMERGENZA

## PROCEDURE IN CASO DI TERREMOTO 2/2

5) Se all' esterno tenersi lontani da cornicioni ed in genere da edifici, muri ecc.

6) Il **responsabile generale dell'emergenza**, dà il segnale d'evacuazione, e provvede a coordinare l'intervento del **servizio emergenza ed evacuazione**.

Assolti i compiti, tutti devono lasciare lo stabile attraverso le vie d'esodo e recarsi al luogo sicuro.

## MEMO PIANO DI EVACUAZIONE DELLA SCUOLA

**Durante la prova di evacuazione è possibile rientrare in classe dopo il controllo dei moduli di evacuazione ad opera degli addetti alla raccolta.**

**IL SEGNALE DI FINE EMERGENZA è un suono intermittente 10 secondi.**

# PIANO DI EMERGENZA IN CASO DI INCENDIO

## COME SI COMPORTANO GLI ALLIEVI

- Mantenere la CALMA
- Se l' incendio si è sviluppato in classe USCIRE SUBITO CHIUDENDO LA PORTA
- Se l' incendio si è sviluppato fuori dalla classe ed il fumo rende impraticabili le scale ed i corridoi, CHIUDERE BENE LA PORTA E CERCA DI SIGILLARE LE FESSURE con panni possibilmente bagnati
- Aprire la finestre e, senza sporgersi troppo, chiedere SOCCORSO
- Se il fumo non fa respirare FILTRARE L' ARIA ATTRAVERSO UN FAZZOLETTO, meglio se bagnato, e SDRAIARSI A TERRA perché il fumo tende a salire verso l' alto
- In presenza di fumo, durante l'evacuazione coprire la bocca e il naso con un fazzoletto e camminare con il busto piegato in avanti

# PIANO DI EMERGENZA IN CASO DI EMERGENZA TOSSICA

In caso di nube tossica o di emergenza che comporti obbligo di rimanere in ambienti confinati:

- Mantenere la calma
- Tutti devono rientrare nella scuola
- Chiudere le finestre, le prese d'aria presenti in classe, sigillare gli interstizi con panni possibilmente bagnati
- Sdraiarsi a terra tenendo un fazzoletto, meglio se bagnato, sul naso
- Restare in attesa di soccorso e di eventuali ordini di evacuazione

# PIANO DI EMERGENZA

## PROCEDURE IN CASO DI INCENDIO ED EMERGENZA TOSSICA 1/2

1) **Chiunque**, ritenga ci possano essere **principi di incendio** oppure **incendi esterni, perdita di sostanze da mezzi, nube tossica** o altra emergenza, dà l'allarme informando il **coordinatore servizio emergenza ed evacuazione** o il **coordinatore al servizio antincendio** e lo conduce nel luogo interessato.

2) Il **coordinatore servizio emergenza** o **del servizio antincendio** si reca sul luogo interessato e verifica se l'incendio blocca la via di fuga di una parte della scuola o meno o se si tratta di nube tossica;

3) Il **coordinatore del servizio emergenza** o **del servizio antincendio** provvede a:

- attivare le procedure di emergenza in accordo con il **responsabile dell'emergenza**;
- qualora si tratti di incendio che blocca la via di fuga, si reca all'ingresso dello stabile per ricevere i Vigili del Fuoco e condurli sul luogo dell'incendio;

# PIANO DI EMERGENZA

## PROCEDURE IN CASO DI INCENDIO ED EMERGENZA TOSSICA 2/2

- 4) Gli addetti del **servizio emergenza** e del **servizio antincendio**, su indicazione del coordinatore, devono:
- a) qualora si tratti di incendio che blocca la via di fuga di una parte dello stabile, evacuare le aree non bloccate dall'incendio seguendo i criteri del piano di evacuazione;
  - b) qualora si tratti di nube tossica o incendio esterno, tutti devono rientrare nella scuola; gli addetti forniscono panni possibilmente bagnati agli occupanti e sigillano le finestre degli spazi comuni;
- 5) Il **responsabile generale dell'emergenza**, dà il segnale d'evacuazione, e provvede a coordinare l'intervento del **servizio emergenza** ed **antincendio**.

Assolti i compiti, tutti devono lasciare lo stabile attraverso le vie d'esodo e recarsi al luogo sicuro.

# PIANO DI EMERGENZA

## PROCEDURE IN CASO DI INFORTUNIO

- 1) **Chiunque** assista ad un infortunio deve attivarsi, nell'ambito delle proprie competenze, ed informare tempestivamente gli **il coordinatore del servizio primo soccorso**.
  
- 2) Il **coordinatore del primo soccorso** deve immediatamente:
  - recarsi sul luogo dell'infortunio ed adoperarsi per prestare il primo soccorso all'infortunato;
  - decide se sono sufficienti le cure che possono essere prestate a scuola (caso C – lieve) o se invece è necessario ricorrere al Pronto Soccorso Ospedaliero **118** (caso A – grave ed urgente) o accompagnandovi l'infortunato (caso B – non grave né urgente).
  - dà disposizioni affinché venga avvertito il **coordinatore alla gestione dell'emergenza** e il **responsabile**. Nel caso in cui l'infortunato sia un allievo, il DS o collaboratore ha il compito di comunicare alla famiglia l' accaduto e i provvedimenti presi
  
- 3) Il **coordinatore del servizio emergenza** si reca all'ingresso principale dello stabile per ricevere l'autoambulanza e fornirgli indicazioni in merito al luogo dell'infortunio.